

まず何から始めればいい？

仲間を ふやすには BOOK

日本医療労働組合連合会

新人さん
に加入して
ほしい

組合の
大切さを
伝えたい

すべての新人を組合に迎えよう！

contents

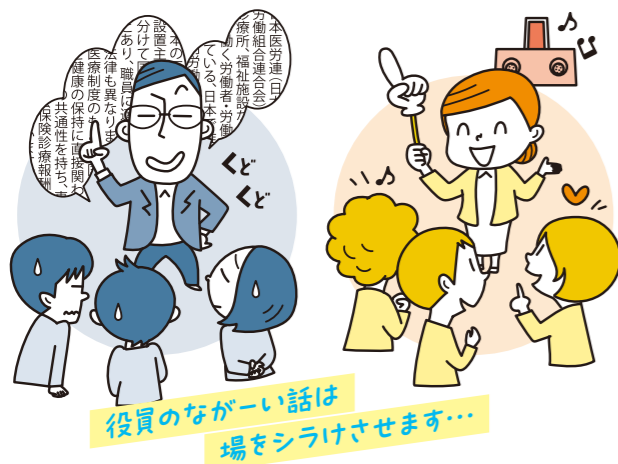
はじめに……………	2	説明会以降……………	11
事前準備……………	3	年間通じた加入呼びかけを！ ……	12
シナリオを作り練習する……………	6	QRコードやオンラインフォームを 活用しよう！……………	13
プランB「5分間シナリオ」も用意…	8	医労連共済……………	14
こんな質問がでたら……………	9		
当日の準備と実施……………	10		

新人加入100%を成功させよう

「仲間をふやすにはBook」は全国の「新人加入100%」の取り組みの経験が詰まったマニュアルです。毎年、このマニュアルを実践して「100%加入」を達成する組合が生まれています。まずは「新歓期」で、その後も年間を通して「新人加入100%」をやりきりましょう。

成功する秘訣はココ！

1 説明は手短かに、楽しい雰囲気作りを



2 説明会会場の確保を



3 職場の先輩や青年部・女性部の協力を



4 案内状はひと手間かけて



5 段取りの確認

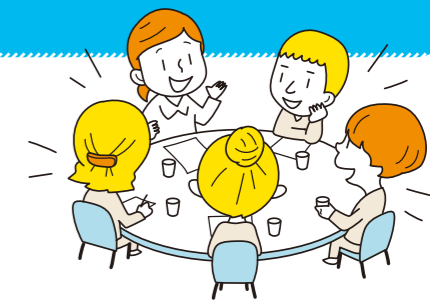
当日どんな流れで説明会をするのか、運営するメンバーで確認しましょう。グダグダな進行はイメージダウン。

6 プランBを考えておく

当日新人さんのスケジュールが変わって説明会前に帰ってしまうなどのハプニングも。何が起きても対応できるよう、想定してプランを練っておきましょう。

新歓プロジェクトチーム発足会議を開催

まずは新歓プロジェクトチーム発足会議を開いて、「新人100%加入」を達成するためにやるべきことは何か、議論したうえでスケジュールを決めます。発足会議で議論するためには、最低限、昨年の新歓の拡大数と今年の新入職員数を把握しておく必要があります。



目標例

「今年の新入職員〇〇名を説明会に全員参加させる。説明会の後も、月に1回は新歓イベントを企画し、夏までに100%加入を目指す」

目標ができれば、100%加入を達成するための道のりを具体的に設定し、スケジュールをつくります。

日程	スケジュール・準備物	チェック
1月～2月	新歓成功 プロジェクトチーム結成	✓
	施設のオリエンテーション、スケジュールの内容の確認	✓
	組合説明会・歓迎会の日程決定	✓
	施設への申し入れ	✓
	説明会協力者の選定と要請	✓
2月～3月	説明会・歓迎会プログラム作成	✓
	説明会・歓迎会協力依頼	✓
	説明会資料の作成、配布物・グッズの準備	✓
	案内状作成	✓
	新歓ポスター、朝ピラ、ニュース作成、配布	✓
	説明会協力者の参加点検	✓
	当日任務分担・体制の確認(勤務希望の確認)	✓
説明会当日	新入職員名簿の作成	✓
	説明会のリハーサル	✓
	朝ピラ配布	✓
	昼休みのお知らせ	✓
	集合時間	✓
	参加点検、協力者の確認	✓
	当日の流れの確認・打ち合わせ	✓
以降	任務分担	✓
	説明会資料	✓
	会場設営 菓子・飲み物・マイク・テーブル・椅子など	✓
以降	職場での呼びかけ	✓

●反省会

反省会	✓
加入を保留した人への声かけをしよう	✓

●第2弾・第3弾の取り組み

第2弾、第3弾の企画がまだの場合企画を立てよう	✓
-------------------------	---



目標の共有ができれば、それを達成するためにやることを洗い出します。下記は、押さえておくべき基本的なことです。誰がいつまでにやるかを明確にして、役割分担をします。単組や支部の状況によっては、ほかにも対策すべきことがあるので、プロジェクトのメンバーでしっかり議論しましょう。

1 施設のオリエンテーション(オリエン)の日程や新人の名簿の入手

- オリエン期間中のスケジュールや内容について情報を収集します。
- 氏名、配置場所などの情報も入手(出身の学校や新卒か既卒かの確認)。
- 名簿は声かけの有無の確認にも活用しましょう。

2 説明会・歓迎会の日程を決め、会場を確保する

- 研修会場またはその付近に、組合説明会の会場を設定しましょう。離れた場所にしてしまうと新入職員をうまく誘導できないことがあります。
- オリエンの直後かその中で、組合の説明時間を取ると効果的です(施設によっては申し入れが必要な所もあります)。

3 職場の先輩や青年(部)・女性(部)への協力をお願い

- 年齢が近い青年(部)や女性(部)、職場の先輩の協力が多いほど加入に繋がります。
- 早めに説明会・歓迎会の日程を決め、説明会を運営する人員を確保し、十分な体制で臨みましょう。また、「当日お願いしたいことは、新入職員への呼びかけです」などと役割を明確にして伝えましょう。

4 案内状などの作成と配布

- 案内状の作成(各人の氏名を書いて渡すのがベスト)
- 綿密に計画して必ず全ての新人に配るようにします。できれば参加の可否の確認もしましょう。
- 非正規・パート職員や昨年の未加入者、中途採用者にも声をかけましょう。

5 当日の配布資料とプログラムの準備

- 資料は必要最小限にします。パワーポイントや映像などを活用し、視覚にうたえます。
 - 医労連共済資料・歓迎用のグッズ(花束やボールペン、クリアファイルなど)
 - 当日用のお茶やお菓子、オードブルなど
 - 青年部の紹介や楽しい企画、レクリエーションの紹介資料(写真などを会場に貼る)
 - 組合紹介や先輩からの歓迎メッセージなどの映像
- ※医労連HPに青年協議会の新人歓迎用パワーポイントがあります。

6 準備がととのったらリハーサルを

- 6ページのシナリオを参考にリハーサルを実施しましょう! プロジェクターやPCを使う場合は、事前に操作のチェックをしましょう。

! ポイント

Z世代の価値観に合わせながらも、組合の有用性をしっかり伝える

オンラインでのコミュニケーションに長けた世代です。もちろん、実際に会って話すことで伝わる情報は多いですが、場合によっては説明会のオンライン併用開催を検討してもよいでしょう。オンライン説明会に来た新人さんを後日訪問するなど、声掛けに繋がっていきましょう。

都道府県医労連などへ協力をお願いしよう

説明会・歓迎会は人手の確保が大切。必要に応じて都道府県医労連に協力を求めましょう。

すべての組合で説明会の実施を

オリエンの直後に説明会会場を確保できたことによって多数の加入に結び付いた例があります。全単組・支部で必ず新人に向けた組合説明を実施しましょう。

新歓説明会のチラシをつくる

朝日ラなどで配る説明会の案内をつくりまます。

チラシに盛りこむ内容

- 組合の簡単な紹介
- 日時と場所
- 2回目、3回目のイベントの案内
- 組合加入申込フォームのQRコード
- 担当者の名前と連絡先

▼ひな形ダウンロード

▼Canvaテンプレート



チラシの例

ご入職おめでとうございます!

〇〇病院労働組合 労働組合説明会

2025年4月1日(火) 17:30~18:00

場所: 〇〇会議室

楽しく長く働けるように、
仲間と話し合っ、
病院や事業所と交渉できるのが
労働組合です!

▼加入フォーム



QRコードを
活用。

今後もいろいろなイベントがあります♪

①給与明細の見方ミニ学習会



残業代ってどうやって計算されているの? など、
社会人になったら知っておきたいことを解説します!

4月24日(木) 17:30~18:00

場所: 〇〇会議室

②「共済」「ろうきん」のすすめ

奨学金の借り換え、急病でお休みしたときの休業補償など、組合員だけが入れる
「共済」や「ろうきん」の活用術をおしえます!

5月22日(木) 17:30~18:00 場所: 〇〇会議室

担当: 〇〇(〇〇病棟) 電話: 090-〇〇〇〇 メール: 〇〇〇@~

担当者の名前
と所属、連絡
先は必須!

労働組合とは
何か簡潔に
説明。

初回の説明会に
来られない
新人さんを
2回目3回目の
企画へ誘導。

シナリオを作り練習する

出たとこ勝負ではなく、シナリオを作って練習して臨みましょう。若い世代の人に聞いてもらい、わかりにくいところがあれば修正しましょう。



▲シナリオのテキストデータ

このシナリオ通りにやって、成功した!の音が、全国から続々届いています!!

()に組合名、個人名、企画名を入れてご活用ください。

司会: 新入職員の皆さん、こんにちは。(**施設名**)へご入職おめでとうございます。私は(**職場**)で(**職種**)をしている(**名前**)と申します。

これから(**組織名**)の紹介をさせていただきます。

では、まず初めに(**組織名**)執行委員長の(**名前**)よりご挨拶をさせていただきます。

Aさん: 皆さん、《労働組合》って聞いたことありますか？

聞いたことはあるけれど、何かはよくわからないなあという方が多いのではないのでしょうか？

では、お手元にお配りしたファイルの中にある、こちら(**資料〇〇**)の用紙を見ながら簡単に労働組合の説明をします。

この4月、皆さんは晴れて(**施設名**)に入職されて私たちの仲間となりました。来週からはそれぞれが各部署に行き、先輩職員と共に業務に入ることとなりますが、きっと初めての職場では、わからないことばかりで不安なこともあるかと思います。

そんなとき、一人で悩まないで何でも相談できるのが労働組合です。仕事の内容は先輩に聞けても、残業代や休みの取り方など相談しづらい悩みもありますよね。労働組合ではそんな悩みを聞いて相談にのっています。

労働組合は、みんなが生き生きと元気に楽しく働ける職場にするために、事業所との交渉をします。

私たち〇〇病院労働組合では去年、「〇〇〇」という要望を事業所側に提出して、交渉を重ねた結果、「〇〇〇」が今年からできるようになりました。

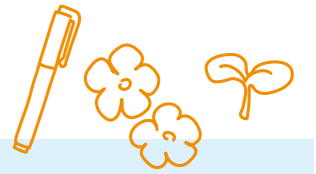
入職された皆さんも、働いているうちに「もっとこうしたいな」という思いが生まれてくると思います。満足のできる看護・介護をするために、職場の環境を今以上に良くするにはどうしたら良いか、一緒に考えましょう！社会人1年目の新鮮な意見を、わたしたちに聞かせてほしいです。

そして(**施設名**)を私たちにとっても、地域の方にとってもかけがえのない大切なものに作りあげていけたらと思います。

と、かたい話をしていますが、労働組合はそんなかたい話ばかりをするところではありません。

去年は(**ex.バーベキュー ex.バスハイク ex.温泉旅行**)など、楽しい企画もたくさん催してきました。その他に日本医労連などの交流企画(**ex.全国アクト**)などに参加しています。

私も昨年一年間で全国にたくさんの仲間ができました！



来週〇月〇日〇曜日には(**組織名**)で新入職員の方の歓迎会を企画しています！他の部署の職員とも仲良くなれるチャンスです！ぜひご参加ください。色々な職場の人と仲良くなって、なんでも相談できる関係が築けるといいですね。

司会: それでは職場の先輩や仲間の皆さんからひと言ずつ、歓迎の言葉や組合に加入して良かった事などを紹介してもらいます。
※青年や看護師からなどがベスト!!

Bさん: 昨年入職した(**職場**)の(**名前**)です。組合は楽しいので、今日入ってください。

Cさん: (**職場**)の(**名前**)です。共済は安くて安心な保障がたくさんあります。

Dさん: (**職場**)の(**名前**)です。困ったときは組合の仲間が相談にのります。

司会: プロサッカー選手や野球選手も労働組合をつくり、みんなで加入しています。アメリカのハリウッドにも俳優の労働組合があります。社会人になったら労働組合に入るのはあたりまえ！自然なことなんですよ。

組合費は皆さんのお給料の〇%です。組合費は、組合で企画したイベントの参加補助や病気やケガで働けない組合員へ助けあいの給付金として使用しています。

では、こちらの加入用紙を出してください。お名前と部署を書いていただくだけでOKです。職場の先輩がテーブルをまわりますので書き方がわからなければ声をかけてくださいね。書きあがった方は教えていただくと嬉しいです。(組合役員と参加者で、加入用紙を回収してまわる)

5分間説明会の様子



2年目看護師さんに聞きました！

労働組合の必要性を新人さんに知ってもらうために

組合費はどうやって使われるのか 明瞭に！

新人さんは手取りが低いので、どうしても組合費が気になってしまうと思います。「組合費はこういうふうに使われて、こういうふうに分けられるよ」と説明を受けたときに私は納得して加入したいと思えました。

団体行動よりも個人主義の世代

「みんな入っているから入った方がいい」というのは、あまり効果はないと思いました。少し前の世代よりも、価値観が少し異なり、同期より親に聞いてからなど、その場で答えを出さない人も多いです。新人さん本人が納得できることが大切だと思います。

プランB「5分間シナリオ」も用意

オリエンテーションが開けなかった、急なスケジュール変更で説明の時間が短くなった…。そんなときはシナリオを参考に5分間立ち話で組合説明会を実施しよう！

想定しておけば、対応できる！

- 急な変更や妨害の対処法を議論しておく。
- 5分間説明会への切りかえができるよう、「5分で説明します」等書かれた呼び込みボードを準備しておく。
- 組合加入セットを配布しながら数人まとめて組合説明を実施していく。

加入につながるポイント

組合説明は複数人で、5名1グループ担当などに分担。何より自信を持って組合加入を呼びかけることが大切です。入職して声をかけるタイミングが早ければ早いほど効果的です。

みなさん、ご入職おめでとうございます。

これから、労働組合の説明と**加入手続き**を行っていききたいと思います。

組合加入用紙を書きながら話を聴いてください。

皆さん「労働組合」って何かご存知ですか？

一人で悩まないで何でも相談できるのが労働組合です。残業ばかりで疲れ切って、体調が悪かったら、笑顔で患者さんと接することができるでしょうか？ 私はできません。

労働組合は病院と話し合い、職場環境や労働条件をいいものにして、みんなが生き生きと元気に働き続けられる職場をつくります。

労働組合が交渉したことで、例えば…(コロナ手当など)などができました。

プロ野球、サッカー選手も労働組合を作りみんな加入しています。社会人になったら労働組合に入るのは当たり前、ごく自然なことです。

組合員の皆さんから給与の〇%、新職の看護



師では約〇千円程度を組合費として頂いています。組合費は交流会や学習会の費用や補助、病気やケガで働けない組合員へ助け合いの給付金として使用しています。

皆さんも仲間に加わっていただき、みんなで良い職場をつくり、患者さん、利用者さんのために、働いていきましょう。

では**加入用紙にご記入ください**。加入用紙を提出するだけで、**今日から労働組合の仲間です**。仕事で何かあっても組合が守ることができます。

※独自のキャンペーンなどがあればアナウンスしましょう



こんな質問がでたら

Q1 今日入らないとだめですか？

A1 今日から仕事上で何かあっても、組合があなたを守れるよ。安心して働けるよう今日書いて出してね。

Q2 親に相談してからでもいいですか？

A2 労働組合に入るのは社会人として当たり前で自然なことだよ。仕事の上で起こった問題を親は解決できないからね。

Q3 組合のメリットは何ですか？

A3 全国の医療介護で働く仲間と交流できるよ。職場の問題を組合に相談して一緒に解決できるよ。万が一コロナやインフルエンザにかかっても、休業保障が出る共済も魅力！

Q4 組合費が高いですけど、何に使われているんですか？

A4 うちの組合費は基本給の〇%です。組合で企画したイベントへの参加費の補助や、病気でお休みした人への保障にも使います。その他、みなさんの賃金や労働環境を良くするための活動に使われています。

Q5 労金って誰でも入れるんですか？

A5 組合員なら入れますよ。

Q6 組合に加入したことでいじめられたりしませんか？

A6 しませんよ。そうしないためにも1人でも多くの皆さんに仲間になってほしいです。一緒に職場をよくしていきましょう。

Q7 ストライキ出なきゃいけないんですよね？ 怖いんですけど…

A7 そごう等のテレビで出てたストライキですか？あれは無理強いするものではなく、みんなで話し合っ、例えばこの職場で働き続けたい、賃金をあげてもらいたい等の要求をみんなできめて行動しているものです。無理強いはしませんよ。

Q8 組合に入っても辞めることはできますか？

A8 途中で辞めることもできるよ。ただ、何かあった時に組合に入っていないと組合が守れなくなってしまうよ。車のシートベルトと同じで、何も無い時にもお守りがわりに入っておくのが組合だよ。ユニオンショップといって、入職と同時に組合加入になるところもあるけど、ウチは入るのもやめるのも個人の意思で自由です。一緒にいい職場にしていきたいと思います。



「よく考えておいてください！」
(説明会で一番多い)

加入しなきゃ、と思っている新人にストップをかける。いま、まさに加入用紙を書こうとした瞬間、手が止まります。

「一生懸命運動しているのに、全然賃上げもできないけど…」
(組合紹介で)

組合の大変さをアピールされても、引いてしまいます。

絶対やっちゃダメ NG集

「はじめは、わたしも組合に入っていなかった」

その場で加入しなくても良いことを連想させることは言わない。

長時間にわたって、一人の役員が長々と話す
(新人に全くわからない難しい話)

あらかじめ、質問内容で想定されることを打ち合わせしておくことが大事です

当日の準備と実施



新歓用
パワーポイント
(医労連青年協作成)

医労連HPに新歓で使える
説明用資料や宣伝グッズが
あります。
ぜひ活用してください。



説明会

● 「3つの近い」組合員から声掛け

新入職員と年齢・職場・職種の3つの「近い」組合員に一人でも多く参加してもらいましょう。身近な人からの声掛けが◎。

● 会場設営

飾りつけ、資料準備、テーブルセッティングを行います。机の配置によって加入書の記入タイムに誰がどこに座っている新入職員に個別に声をかけに行くかも決めておくとうれいでしょう。

● 会場への誘導・案内

誘導や案内を担当する人を明確に決めておきましょう。施設のオリエン会場からの案内係や状況に応じて職場から会場までの案内係も明確に決めておくことが重要です。

執行部の集合時間と役割分担を事前に決めておきましょう

組合の大切さを伝えるパンフやスライドを用意しましょう

● 困ったときに新入職員を助ける組合

初めてでわからないことや、失敗したときなど、何か困ったときに組合が相談にのり、力になることを伝えましょう。

● 組合の役割や取り組み

労働組合がどのような役割を果たしているのしっかり伝えましょう。単組や支部で勝ち取った要求を紹介すると、加入のメリットを理解してもらいやすいでしょう。給与明細書で時間給を示して、組合に加入して残業代をしっかり請求しようと呼びかける取り組みが好評です。

● 医労連共済・労金の説明

医労連の共済はくらしの応援団。安い掛け金で安心の保障の共済を紹介しましょう。両親へのプレゼントにも。

● 青年部やアクトインサマー(全国青年交流集会)の説明

同じ都道府県や全国の青年と交流できるのも組合の魅力です。パワーポイントやスライドを使って、楽しい取り組みも紹介しましょう。

例 配布資料



- ・説明会資料(加入書付き)
- ・パンフ
- ・医労連共済資料
- ・グッズ……花束やボールペン、クリアファイルなど

プログラム例

- 1 開会あいさつ (司会者が兼ねてもよい。簡単に)
- 2 ビデオやDVD (楽しい組合行事の紹介などを中心に)
- 3 シナリオ(→6ページ)に基づく説明、組合加入の訴えを簡潔に
- 4 職場の先輩の看護師から、歓迎の言葉や組合の要求で勝ち取れてうれしかったこと(事前のビデオ撮りで流すの可)
- 5 加入書の記入タイム (司会者などが書き方を説明し、先輩が個別に勧め、加入書を回収します)
- 6 閉会あいさつ (次回の企画を紹介して、参加を呼びかけましょう)

非常勤/非正規/パート職員向けの説明会の場合

家庭の事情で帰宅を急ぐ人もいますので、短い時間で設定します。
※事前に都合のよい日を聞き、時間帯も参加者の都合にあわせませす。
※医労連共済が特に好評なので、積極的に加入を訴えましょう。

説明会以降

歓迎会

- 青年(部)を中心に、若者に合う企画で進行も任せ、女性(部)や三役はフォローに徹します。
- 説明会と続けて実施する場合も同様で、歓迎会は青年中心に進めましょう。

まだ加入にいたらない新人には

第2・第3の取り組みで加入を呼びかけよう

職場などで、再度声かけを必ずしよう!

- 誰がいつまでに声をかけるのか、きちんと分担しましょう。
- 新入職員の職場の先輩から声かけをしてもらいましょう。その場合でも「考えて…」はダメ。「組合加入は社会人として当たり前だよ」と自信を持ってすすめましょう。

共済説明会や「給与明細の見方」学習会など企画しよう!

- 「共済説明会」「給与明細の見方」「悩み事相談会」「事例検討会」等々を企画しよう!
- 新入職員向けの退勤調査での対話も大切ですね!

ネットから組合につながるしくみをつくろう!

- いったんネットで検索してから加入を検討したい新人さんもいます。そんな新人さんが後から加入できるように、チラシにQRコードをのせて加入のフォームへ誘導したり、SNSを活用して情報発信をしたりして、組合とすぐつながるようにしましょう。

新入職員への呼びかけ ～過去の成功から～

すべての新入職員へお手紙を!

「相談したい事があれば〇▽(3つの「近い」人の名前)まで声を掛けて下さいね」とご案内。新入職員へ心を寄せ、「組合が守る」ことを伝えました!

職種別オリエンテーションの開催

働きはじめてわからない事や不安に思っていることを一緒に考え、先輩としての経験や考え方を伝えると好評でした!

5分間組合説明会で加入促進

組合説明会の会場が取れなくても、オリエン会場から出てくる新人さんと呼びとめて、5分間組合説明会を開催。役員が複数箇所にわかれて、立ち話形式で5分間組合説明を行うことで新人加入に繋がりました!

みんなで楽しめる企画

「手作りマスクをつくる会&白衣裾上げお助け会」など、みんなで楽しめる企画で和やかに組合の事を知ってもらいました!

年間通じた加入呼びかけを!

秋以降の取り組み...

これまで、「新人加入 100%」はほとんどの組織で4月～6月の期間限定の取り組みになっていました。でも、たった3ヶ月の期間限定で100%を追求するのは難しい。これまでの取り組みを、年間を通しての取り組みにして行きましょう。

新入職員は、経験することすべてが初めてのことで、常に不安と隣り合わせです。新入職員のカリキュラムの節目(研修、職場への配属、夜勤、独り立ちなど)で悩みや不安に寄り添った企画を計画して、新入職員の頼れる存在としてアピールしながら加入を呼びかけましょう。

こんな企画で頼りにされよう!

★働く者の権利学習

(ネーミングは「柔らかく」)

職場の権利ノートなどを活用しながら、労働者の権利や職場での残業申請や有休申請の仕方などについて学習します。

★夜勤などの労働相談会

(『夜勤の不安』伺います)など)

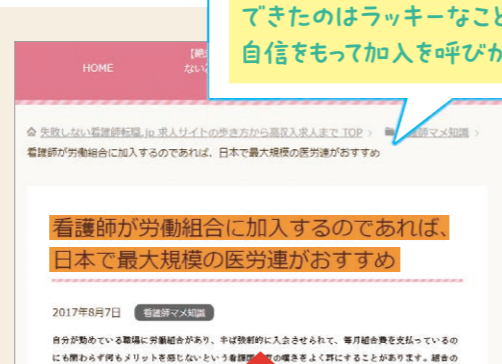
同じ職種の先輩組合員が、初めての「夜勤」、「受け持ち」の不安の聞き手となりながら、新入職員にアドバイスをします。

★交流会

(しゃべり場、クリスマス会、食事会など)

新型コロナ対策に万全を期しながら、新入職員同士や職場の仲間同士の交流会で組合を身近に感じてもらいます。ユニオンカフェ、ケーキバイキングなど、少人数で開催できて、他の企画と抱き合わせのできる企画もおすすです。

医労連の組合がある病院に就職できたのはラッキーなこと。自信をもって加入を呼びかけましょう。



転職サイトでも医労連のある病院が「失敗しない転職先」として紹介されています。

対話の機会を増やそう

退勤時間調査

特に新入職員には残業申請ができていないか、職場で不安がないかなどについて聞き取ります。「相談会」や「交流会(クリスマス会など)」など、今後の企画の予定を案内して次につなげよう。

新入職員向けのニュースの発行

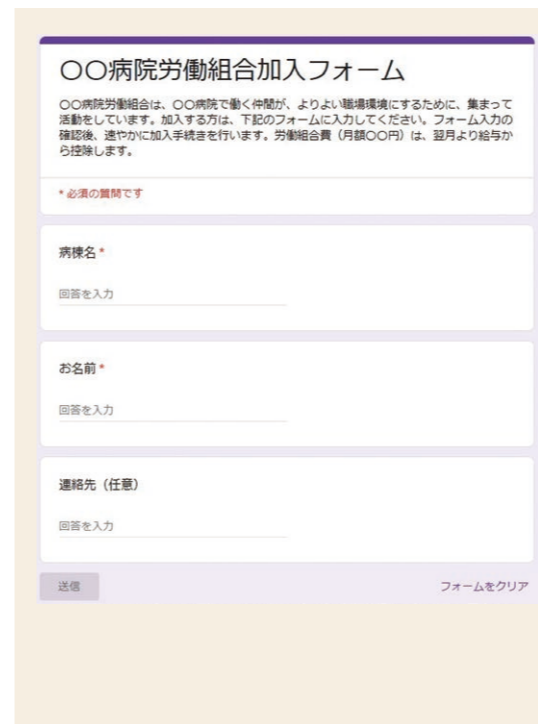
県医労連・全国組合本部や日本医労連の取り組みなどを新入職員向けのニュースとして配布しましょう。県医労連や日本医労連のニュースを活用すれば、それぞれの単組・支部がニュースを作成する手間も省けます。裏面には、共済やろうきんのニュースをつけて、メリットを打ち出します。

職場で教えてくれない『あんなこと』教えます!



QRコードやオンラインフォームを活用しよう!

2024年の新歓や拡大では、QRコードやGoogleフォームの活用での成果が見られました。また、SNSで発信する組織も増えてきています。個人主義的な価値観が強く、スマートフォンの普及率も高い世代に労働組合をアピールするために、積極的に活用しましょう。



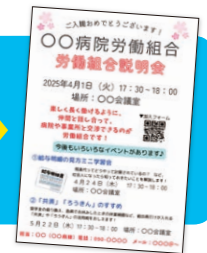
★Googleフォームで加入フォームを作成

Googleのアカウントを取得すると使用できる「Googleフォーム」というサービスで無料でフォームが作れます。病棟名、名前を記入する項目を設けましょう。連絡先(メールアドレスなど)の項目も任意で設けるとよいでしょう。

★フォームのURLでQRコードを作成

WEBで「QRコード 作成」などで検索すると、QRコードを作成できるサイトが出てくるので、それらのサイトを使ってQRコードを作成します。

組合説明会のチラシなどにのせましょう!

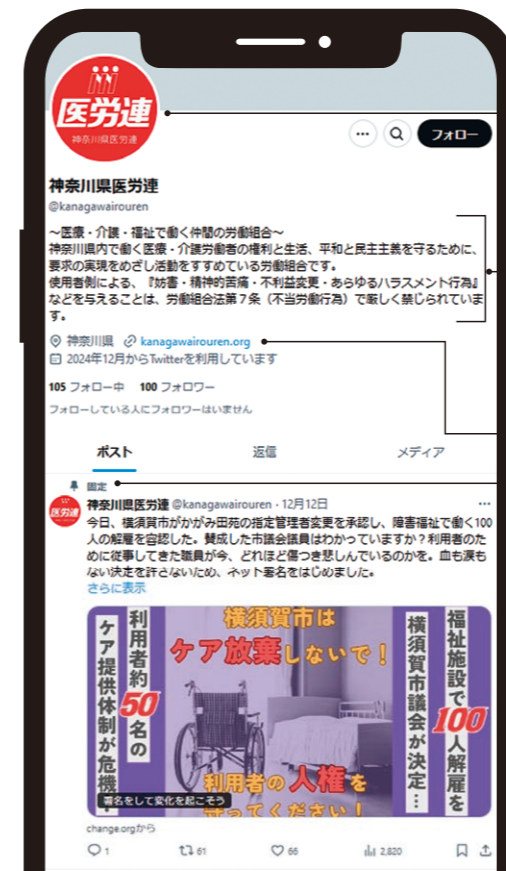


★SNSの活用も!!

SNSの影響力は、選挙の結果を左右するまでになりました。労働組合の有用性を世の中に大きくアピールするためにも、X(旧Twitter)をはじめとしたSNSの活用を注力しましょう。

- アイコン**
医労連のロゴなどを設定しましょう。
- プロフィール**
労働組合とは何か、どんな組織なのか、を説明します。
- URL**
HPを登録して、労働相談がすぐできるようにします。
- 固定ツイート**
今一番アピールしたいことを投稿して、「固定ツイート」にします。

Xデモの開催やオンライン署名の拡散など、SNSの活用を前提とした運動も広まってきています。発信して労働組合の姿を見せていくことが組織化にもつながるので、まずはアカウントづくりからはじめましょう。



新人加入100%

オリエンテーションでも
歓迎会でも

社会人の第一歩を支える

医労連共済

事前準備で共済について学習しよう

新入職員に医労連共済を勧めるにも、まったく知らないようでは伝えることはできません。医労連共済では、医労連共済の成りたちや魅力を動画にしています。まずは視聴してみてください。

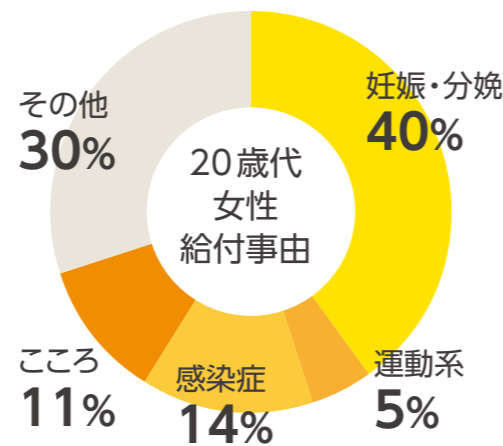


医労連共済ホームページに動画バナーがあります。パスワードはお問合せください。



2025年新歓でも「助けあいアンケート」を使って加入をよびかけよう

新入職員は職場への期待と不安を抱えて入社してきます。新歓では、「みんなの助けあいアンケート」を活用し、新入職員と対話して、備えの大切さや医労連共済の良さを伝えましょう。



例 妊娠悪阻で安静療養40日の場合
休業×5,000円=20万円

加入者からの手紙

切迫流産で自宅安静となりました。傷病手当金で補填はありましたが、ずっと自宅にいたことで出費が増えたので、休業給付はとてもありがたかったです。加入している民間保険は入院しない限り保障がないので助かりました。

セット7型+医療16口 掛金3000円		
入院	病気・ケガ	10,000円
	不慮の事故	11,000円
	交通事故	14,000円
休業	病気・ケガ	5,000円
	交通事故	6,500円
死亡	病気・ケガ	100万円
	不慮の事故	200万円
	交通事故	400万円
障害保障	病気・ケガ	100万円～4万円
	不慮の事故	200万円～8万円
	交通事故	400万円～16万円

「若い人は保険・共済には興味がない」との意見もあります。しかし自分自身の備えに関する関心は高まっています。安い掛金で備えができるセット共済・自動車共済の魅力を伝えましょう。

共済・ろうきんのメリット

新入職員のほとんどは保険未加入者。「安心の掛け金」を実感してもらうために、比較できる対象があると、より分かり易くなります。

共済

- セット共済のメリットは何といても一律掛金。年齢を重ねても高くなりません。
- 「休業給付」もほかの保険・共済にはないメリット。インフルエンザなど、分かり易い例示で伝えましょう。
- 火災共済は再取得価額保障。保障額の上限の範囲で、再取得時の価格が保障されます。

ろうきん

- カードなら、銀行・ゆうちょ銀行・コンビニなどのATM引出手数料がキャッシュバックされます!
- ろうきんのローンは組合員だとさらに優遇。借り換えの見積もりも無料でできます。

組合の新歓を応援するキャンペーン実施中!

オススメ!

みんなの助けあいアンケート

新入職員がアンケートに回答するとクオカード1000円分をプレゼントするキャンペーンを行っています。組合説明会を始め、新入職員との対話のきっかけなどに活用しましょう。

内容
アンケートに回答した新入職員に
クオカード**1000円分** ※2025年4~5月まで

共済プレゼントの取り組みを応援します

新入職員全員に「共済プレゼント」を行う単組・支部が増えています。医労連共済では「共済プレゼント」の取り組みを応援するために助成を行っており、5月～6月プレゼントはセット7型加入で単組・支部の負担ゼロで行えます。25新歓では「共済プレゼント」を企画してみよう。

「共済プレゼント」をした後に、新歓企画第2弾などで共済の魅力をしっかり伝えれば、7月以降も労働組合・共済の加入が続きます。

見積りで自動車共済の「良さ」が丸わかり

自動車共済の見積りをした方に記念品をプレゼントしています。見積りした方の2人に1人が加入しています。団体割引率12.5%の自動車共済も宣伝に加えましょう。
※団体割引率は2024年10月から2025年9月まで

団体
割引率
12.5%

宣伝物のお取り寄せは早め早めに

新歓の成功には余裕を持った準備が大切です。新歓の中でどのように共済を活用するかしっかり打合せてください。宣伝物の注文も新歓間近は混みあいますので、余裕をもって発注してください。



医労連共済
フリーダイヤル
0120-160931

呼びかけてもらって
嬉しかった! の **声** 続々。

人と話すのが苦手だったので声をかけてもらって話しやすくなりました。

なかなか自分では言い出せなかったけど「困ってることない?」って聞かれてホッとした。

5分だけ話を聞くつもりで立ち止まったら、こっちが喋りすぎちゃって長話に(笑)

「いっしょにやろう!」って言われたから、勇気出して加入申し込みしました!

「身近な先輩」と組合説明会で会い、仕事の相談もしやすくなった。

INI 医労連
日本医療労働組合連合会

〒110-0013 東京都台東区入谷 1-9-5 日本医療労働会館 3F
TEL: 03-3875-5871 FAX: 03-3875-6270